

Què fer a Torrelavit

1 - Centre interpretació de l'aigua Carrer Molí, 29

El Centre d'Interpretació de l'Aigua de Torrelavit narra l'estreta relació que hi ha entre el Riudebitlles, amb els seus afluents, i la història i el paisatge de Torrelavit. En aquest espai podreu endinsar-vos en la importància que ha tingut el riu en la vida del poble i l'ús que s'ha fet de l'aigua en l'àmbit domèstic, gràcies a les fonts i safareigs; en el regadiu, mitjançant pous, rescloses i canals, i en l'àmbit industrial, amb la construcció de dotze molins paperers que des del s. XVII fins al s. XX van fer de Torrelavit un important centre industrial paperer.

Hi ha tres àmbits temàtics:

El Riu. Veureu com el riu va esdevenir l'eix per als assentaments urbans i el subministrament d'aigua al territori.

L'Aigua. Fareu un viatge per la indústria paperera que hi havia al municipi, i pels usos que la humanitat hem donat al paper al llarg de la història.

Torrelavit i el Camí del Riu. Descobrireu el territori a través dels actius paisatgístics i culturals de Torrelavit i la iniciativa del Camí del Riu.



CENTRE
D'INTERPRETACIÓ DE

L'AIGUA
DE TORRELAVIT

2 - Església de Santa Maria de Lavit

Plaça Major

L'Església de Santa Maria de Lavit és d'origen romànic i, tot i que ha sofert moltes transformacions, el temple original era del segle XIII.

De planta rectangular, amb la capçalera al sud amb l'absis: fou afegit el 1951.

El campanar és a la paret nord, de planta trapezial. que comença damunt de dues arcades. Al pis de les campanes hi ha cinc finestres d'arc de mig punt.

A les dues parets laterals de la nau principal, ràfecs bastant sobresortits, així com dues finestres rectangulars amb carreus ben treballats a cada lateral, amb reixes les del sector de llevant.



3 - Casa rectoral de Lavit

Carrer del Molí, 1

Adossat a l'església de Santa Maria de Lavit hi ha un casal d'origen medieval reconstruït l'any 1760 i reformat amb posterioritat. És una casa senyorial que consta de soterrani, planta baixa, pis i golfes amb coberta a dues vessants. El portal és adovellat, de mig punt, i dona a la mateixa plaça de l'Església. La façana que es veu des del carrer destaca per la seva galeria amb columnes salomòniques. Actualment es troba en un estat força deficient.



4 - Cal Sala de la Font

C/ del Castell, 2

La Torre Sala de la Font és una casa eclèctica inclosa a l'Inventari del Patrimoni Arquitectònic de Catalunya.

Edifici situat a l'interior del nucli urbà de Lavit. El conjunt de Lavit tracta de cases urbanes interessants per la seva composició de façana i per les decoracions florals o pels coronaments (de formes ondulades, esglaonades, amb ràfec o cornisa).



5 - Cal Nonis

C/ Major, 58

Cal Nonis és una casa noucentista Lavit inclosa a l'Inventari del Patrimoni Arquitectònic de Catalunya.

Edifici situat a l'interior del nucli urbà de Lavit. El conjunt de Lavit tracta de cases urbanes interessants per la seva composició de façana i per les decoracions florals o pels coronaments (de formes ondulades, esglaonades, amb ràfec o cornisa).



Què fer a Torrelavit

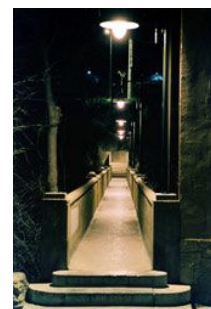
6 - Fita de separació dels termes de Terrassola i Lavit

Monument de pedra calcària d'una sola peça que té com a finalitat marcar la separació dels termes municipals de Terrassola del Penedès i Lavit. Es troba adossada a l'extrem esquerre un pedrís al costat del Pont de les Escoles per la banda més estreta de la fita. Amida 50 cm d'alçada x 24 cm d'amplada x 18,5 cm de profunditat. S'observa una "T" gravada a la banda oest que amida 13,5 cm d'alçada x 13 cm d'amplada a la meitat superior de la fita. Per la banda contrària s'observa una "L" de 13,5 cm d'alçada i 11 cm d'amplada també ubicada a la meitat superior de la fita. A la banda oest s'aprecia un rebaix a la part inferior esquerra de la peça, coincidint amb el que sembla el pas d'un desaigua.



7 - Pont de les Escoles

Fou construït l'any 1929, gràcies a la donació del senyor Pau Vidal i Rovira. És una artística passera que separa el desnivell format pel Torrent de Mas Vendrell o de Sant Marçal i comunica els nuclis històrics de Lavit i Terrassola amb la zona esportiva, l'Escola i la Llar d'Infants.



8 - Escola J.J. Ràfols

Carrer de les Escoles

Dins del més pur estil noucentista, equilibrat i simètric, amb ressonàncies clàssiques, el grup escolar de Lavit va ser alçat mercès a la donació de Joan i Jaume Ràfols. Es va inaugurar l'any 1928 i segueix funcionant com escola pública.

Forma un conjunt de quatre blocs simètrics situats dos a dos respecte a un cos central, de planta baixa i teulada a dues aigües que presenta un frontó i pilastres jòniques adossades a la façana.



9 - Ca la Júlia

C/ Major, 1

Ca la Júlia és una casa inclosa a l'Inventari del Patrimoni Arquitectònic de Catalunya.

Edifici situat a l'interior del nucli urbà de Terrassola. El conjunt d'edificis del nucli urbà són interessants per la composició de la façana, les seves galeries, les decoracions florals o els coronaments (ondulats o esglaonats).



10 - Moli de Cal Roda

El nom original d'aquest molí és molí d'en Romeu, ja que se sap que el dia 14 de setembre de 1803, l'intendent general concedia permís a Jeroni Romeu, de Lavit, per edificar un molí paperer amb dues o més tines, al paratge Sota les Eres, de Terrassola, tot valent-se de les aigües que comprenien el salt que havia comprat a la família Creixell, com les d'una fonteta que naixia en unes bardisses, a una distància d'un quart d'hora de les aigües subterrànies, amb la condició de tenir-lo enllestit en un any, a cens de 15 rals de billó anyals. La construcció del molí s'havia demanat

el 30 d'octubre de 1783, però havia estat denegada per al·legacions presentades al projecte. A la segona meitat del segle XIX es va convertir en una fàbrica tèxtil, anomenada "fàbrica de panyos", de D. Simeó Llobet, per tornar a ser molí paperer al segle XX. Actualment hi viu la família propietària, i el molí no funciona.



Què fer a Torrelavit

11 – Cal Font

C/Bonavista, 1

Cal Font és una casa inclosa a l'Inventari del Patrimoni Arquitectònic de Catalunya. Edifici situat a l'interior del nucli urbà de Terrassola. El conjunt d'edificis del nucli urbà són interessants per la composició de la façana, les seves galeries, les decoracions florals o els coronaments (ondulats o esglaonats).



12 – Ca l'Andalús

C/ Sant Pau, 1

Ca l'Andalús és una casa de Torrelavit inclosa a l'Inventari del Patrimoni Arquitectònic de Catalunya.

Edifici situat a l'interior del nucli urbà de Terrassola. El conjunt d'edificis del nucli urbà són interessants per la composició de la façana, les seves galeries, les decoracions florals o els coronaments (ondulats o esglaonats).



13 - Església de Sant Marçal de Terrassola Plaça Palau Vidal

Magnífic exemplar romànic construït cap a la fi del segle XI o començament del XII sobre les restes d'un temple més antic. Durant el segle XIII depenia del monestir italià de San Martino dell'Isola Gallinaria. L'any 1428 va passar a dependre de Montserrat. L'existència de portes laterals fa pensar que degué tenir funcions de cenobi i no es descarta que hagués tingut claustre.

És un edifici d'una sola nau amb capçalera trilobulada formada per tres absis semicirculars de les mateixes dimensions i cimbori octogonal al creuer. Exteriorment els absis tenen una decoració amb arcs i lesenes de tipus llombard. El frontis va ser refet en la restauració iniciada l'any 1957, quan també es va eliminar la sagristia i el campanar que havien estat afegits en èpoques posteriors a l'obra romànica.



14 – Font de la Plaça Pau Vidal

La configura una caseta d'obra pintada de color blanc, amb la funció de dipòsit o cisterna, amb 3,40 m d'alçada, 1,50 m d'amplada i 1,53 m de profunditat, coronada per una teulada de doble vessant coberta amb rajoles decorades amb un escacat blanc i blau marí. A la part superior de la caseta s'observa una portella de fusta de 50 cm per 50 cm que dóna accés a l'interior de la cisterna. A la part davantera inferior hi ha ubicada el cos de la font. Cal suposar que aquest és posterior a la construcció de la cisterna, feta de ferro forjat, amb aixeta de polsador i reixa on va a parar l'aigua sobrant.



15 - Cal Rovira

C/ Bonavista, 8

Cal Rovira és una casa inclosa a l'Inventari del Patrimoni Arquitectònic de Catalunya.

Edifici situat a l'interior del nucli urbà de Terrassola. El conjunt d'edificis del nucli urbà són interessants per la composició de la façana, les seves galeries, les decoracions florals o els coronaments (ondulats o esglaonats).



Què fer a Torrelavit

16 – Cases del carrer de la Font

Alineació de cases adossades a la banda sud-oest carrer de la Font, conegut per la Costa, del nucli de Terrassola. La tipologia més típica d'aquestes cases aixecades bàsicament en pedra o pedra i morter per la tècnica de la maçoneria i arrebossades, és l'edifici de planta rectangular amb teulades a doble vessant i carenera paral·lela a la façana principal, orientades al nord-est i adaptades a la forta pendent del carrer, d'aquí el sobre nom de la Costa. Això fa que els pisos puguin variar d'unes a altres, però en general es tracta d'edificis entre mitgeres de dues plantes amb la composició de la façana molt similar: la porta principal (sovint emmarcada amb un arc recte) i un portal de cotxera. Sovint, les finestres dels pisos superiors són d'arc de mig punt, algunes d'elles tapiades. S'observa una portalada amb arc escarser de pedra reconverint en finestra a Cal Músic. Configuren aquest carrer cases com Cal Músic, Cal Tits i Ca la Martina, algunes d'elles antigues fassines.



17 – Safareig

El Centre d'Interpretació de l'Aigua de Torrelavit ofereix una visita guiada on podreu descobrir com es feia antigament la bugada, les peculiaritats d'aquest dur ofici i algunes curiositats que encara perduren.

La visita transcorre fent una petita passejada pel Camí del Riu on coneixerem la flora i fauna de la zona fins arribar al Pont dels Mussons on hi trobarem els antics safareigs públics de Torrelavit (restaurats a finals d'any). Allà coneixerem i explicarem l'ofici de bugadera i algunes tradicions o dites populars relacionades i que encara perduren.

La visita té un preu de 4€/persona i una durada aproximada de 1 hora.



18 – Font de Can Mussons

Font lleugerament enclotada, situada en una paret argilosa i pedregosa rebaixada al marge d'un camí proper a Can Mussons. La font és una surgència natural d'aigua recollida pel que sembla una cisterna construïda amb maons i una portella metàl·lica. El broc de la font, un curt tub metàl·lic a ran de paret, es situa al nivell inferior de l'esglaonat. Per accedir-hi cal baixar tres petits graons de pedra. Sobre la porta metàl·lica hi ha una inscripció amb la data "1994".

Al costat de la font trobem el pont de Can Mussons, dissenyat al taller Eiffel.



19 – Font de les Pubilles

Font ubicada en l'extrem sud-est del nucli Lavit, al costat del riu de Bitlles, en un indret dominat per la vegetació de ribera amb presència de plàtans, plantats per aconseguir espais d'obaga i com a senyal molt característic de les fonts del Penedès. La font és de maó arrebossat amb ciment; li observem la part superior en forma de semicircumferència. A la part superior hi trobem unes rajoles pintades amb el nom de la font. L'aigua emana per un broc curt i ample metàl·lic, prolongat amb un tub de mànega de fàcil extracció.



20 - Cal Feliu

C/ Joan i Jaume Ràfols, 11

Cal Feliu és una casa de Torrelavit inclosa a l'Inventari del Patrimoni Arquitectònic de Catalunya.

Edifici situat a l'interior del nucli urbà de Lavit. El conjunt de Lavit tracta de cases urbanes interessants per la seva composició de façana i per les decoracions florals o pels coronaments (de formes ondulades, esglaonades, amb ràfec o cornisa).



Què fer a Torrelavit

21 - Cal Senyor Lluís

C/ Joan i Jaume Ràfols, 12

Edifici situat a l'interior del nucli urbà de Lavit. El conjunt de Lavit tracta de cases urbanes interessants per la seva composició de façana i per les decoracions florals o pels coronaments (de formes ondulades, esglaonades, amb ràfec o cornisa).



22 - Molí del Cover

Ctra. BP-2151, Km. 12, a 1 km

Es tracta d'una arcada d'arc de mig punt, integrada dins d'un cos adossat situat davant la façana orientada al carrer. Tot i que actualment es troba arrebossada i pintada de color blau cel, fou bastida amb pedra i morter de calç. Dóna accés a l'interior de l'edifici a través d'una porta de fusta rectangular. Davant seu hi ha unes escales de tres trams, que donen accés a la primera planta de la casa. Aquest espai s'hauria destinat a terrassa, en un principi. La resta de l'edifici presenta el parament arrebossat i pintat de tonalitat rosada. Està distribuït en planta baixa i pis, amb un espai obert a mode de pati, situat davant la porta d'arc rebaixat d'accés a l'interior.



23 - Ca l'Esbert (Heretat Segura Viudes) BP-2125, Km 13 a 300 m

L'Heretat Segura Viudes ocupa des de 1945 una antiga masia coneguda com Ca l'Esbert. La casa va ser, però, molt transformada a mitjan segle XX i és difícil esbrinar quins dels elements arquitectònics que mostren les façanes pertanyen a la casa original i quins van ser reaprofitats d'altres construccions. El més destacat és una torre de planta rectangular que s'eleva per damunt de les teulades dels dos cossos principals de l'edifici. Podem observar dos portals adovellats, de punt rodó, i diverses finestres de tradició gòtica. El conjunt és visitable i presenta un aspecte excel·lent, conservat molt acuradament.



24 - Can Cardús

Carrer de J.J.Ràfols

És una masia de planta quadrada i teulada a dues vessants que consta de planta baixa, pis i golfes. El portal d'entrada té un arc de mig punt adovellat i balcons al primer pis. Hi ha un baluard amb masoveries i edificis agrícoles adossats (premses laterals que conformen una galeria d'arcades). Les parets són de tàpia. Hi ha una excel·lent panoràmica. A l'interior de la casa es troba la data de 1420, apuntada en el guix d'un revoltó. En uns porxos laterals de l'exterior hi ha la data de 1889, any en què es va instal·lar el gas.



Segons testimoni verbal dels habitants de la casa, havia estat el convent de Sant Julià, que depenia del monestir de Poblet.

En aquesta zona hi ha relació entre totes les masies i els molins paperers del riu Bitlles. A Can Cardús li corresponia el Molí del Creixell.

25 - Can Ribalta

Ctra. BP-2151, Km. 10,40 a 1,5 Km.

Conjunt format per la casa principal, la masoveria i una capella. Aquesta està documentada des de l'any 1390 i actualment està situada dins el jardí d'una casa particular. L'edifici principal sembla de factura moderna, la masoveria en canvi, tot i que restaurada, conserva l'aspecte antic, amb un destacat portal adovellat.

Hi trobem un rellotge de Sol vertical declinat, representat en forma rectangular i situat al nivell del tercer pis de la façana sud-oest de la masia Ribalta.



Què fer a Torrelavit

26 – Can Bori o Can Parellada de la Mata BP-2151, km 13,4 a 300m

La Masia amb teulada a dues aigües que consta de planta baixa, pis i golfes. Té un terrat adossat amb balustrada, finestres romboïdals i pintures imitant rajoles en la part inferior.

Hi ha una galeria de finestres de mig punt a la façana lateral de la masia, amb vistes sobre el terrat i la vall del riu Bitlles.

Té edificis agrícoles annexes.

Hi ha escriptures des del 1500 i l'última renovació és de l'any 1914, segons testimoni verbal.



27 – Font de Bori o Font de la Serra

Font canalitzada i construïda, situada davant la façana principal de Can Parellada de la Mata (Cal Bori), orientada al sud-est d'aquesta. La mina o surgència natural estaria situada a uns 400 m, al peu de la muntanya més propera. L'estructura de la font descansa sobre una base construïda de ciment recoberta de lloses irregulars, de 55 cm d'alçada x 95 cm d'amplada. El cos de la pica, amb tots els acabats arrodonits de ceràmica blanca, té una amplada de 95 cm, una alçada de 40 cm i una profunditat de 36 cm. La profunditat de la pica és de 33 cm, i l'alçada fins el capcer de la font, que té una forma triangular, és de 84 cm. Està totalment envolta de vegetació de jardí.



28 - La Torre de Guano

Ctra. BP-2151, Km 13,5

Al peu de la carretera de Sant Sadurní, prop del poble, hi ha aquesta casa, d'una sola planta, amb magatzem al costat, edificada l'any 1907 en estil modernista. Té una torratxa que només es veu de lluny. la façana es caracteritza per la profusa decoració floral al voltant de les obertures i al coronament, on hi veiem també una barana calada.



29 – “Laberinto I”

Escultura abstracta exempta monocroma realitzada amb acer corten, peltina de base i pedra imitació de marbre feta amb fibra de vidre. L'escultura està realitzada a partir de dues columnes d'acer corten col·locades verticalment. La columna inferior es recolza directament a terra, mentre que la superior es recolza un bloc de pedra imitació de marbre fet amb fibra de vidre, que resta, així, atrapat entre les dues columnes. El tancament sobre el bloc de pedra es realitza a partir d'un entramat d'acer corten en forma de laberint. És una escultura ben proporcionada, composta a partir d'un eix vertical, sense claroscurs estridents. Té unes dimensions màximes de 2,80 metres d'alçada x 1,38 cm d'amplada x 60 cm de profunditat.

Segons l'autor de la peça, Manuel Fontiveros, el bloc de pedra representa els contorns del municipi de Torrelavit, tapat parcialment pels racons sinuosos d'un laberint metàl·lic



30 – Creu de Lavit

Es troba situada a l'esquerra de la carretera de Torrelavit al Pla del Penedès. Es tracta d'una veritable creu de terme ja que està ubicada a la zona on parteixen aproximadament els termes parroquials de Santa Maria de Lavit amb el de Santa Magdalena del Pla del Penedès. Hi ha una magnífica vista panoràmica del poble de Torrelavit i de les seves barriades, amb la vall del Riudebitlles i la carena que el separa de la vall de l'Anoia i al fons la majestuosa serralada de Montserrat.

La base: té forma octogonal i al bell mig hi ha una peça cilíndrica d'uns 70cm de diàmetre i 60cm d'amplada, que té ubicada al damunt seu una altra peça cilíndrica monolítica de diàmetre inferior, amb la següent inscripció: "Respecteu la creu reconstruïda per Pau Vidal Rovira. Any 1931". Damunt seu hi ha una petita semiesfera que aguanta el fust cilíndric d'uns dos metres d'alçada que suporta la creu pròpiament dita, de braços acabats en tres sortints i les inicials a la banda de ponent JHS.



Què fer a Torrelavit

31 - Can Rossell de la Serra

Nucli urbà de dimensions reduïdes, amb les cases agrupades al voltant de vuit carrers, la majoria d'ells innominats. Els més importants són el carrer de Sant Jordi, que conforma l'eix principal del nucli; i el carrer pròpiament anomenat de Can Rossell. Al primer d'aquests carrers es concentren les cases més interessants del nucli, corresponents als números 5 al 13 de la banda dels imparells, i el 10 i el 12 de la banda dels parells. Algunes d'elles, com Ca la Cisca (n. 13), presenten una inscripció amb la data de construcció al centre de l'arc de la porta d'entrada (1823). Destaca també la casa situada al n. 12, de llenguatge noucentista als marcs de les finestres del pis superior i la decoració que combina ondulacions i escalats del frontis, així com el pati posterior. Cal fer esment també de la casa anomenada Cal Cols, actualment molt transformada, situada al n. 9 del carrer que els veïns anomenen carrer Feliu o carrer de Baix, però que segons informació oral de la seva propietària conserva censals de l'any 1816, i que és sens dubte una de les més antigues del nucli.



32 - Església de Sant Martí Sadevesa Ctra.C-244, Km 24,7 a 1 Km.

Es tracta d'una capella construïda possiblement a la primera meitat del segle XII. Tot i que ha sofert moltes transformacions, es creu que tan sols la meitat de ponent de la nau forma part de l'obra original. Pels esperons afegits a la façana, se suposa que era coberta amb volta de canó, que segurament s'enfonsà a finals del segle XVI. L'obra de les parts originals és feta amb reble, amb peces de pedra tosca i carreus ben tallats a les arestes.

Planta: una de rectangular, absis a la capçalera poligonal, amb dues arestes, exteriorment i semicircular a l'interior amb una finestra al centre, de doble esqueixada.

Frontis: la porta és de mig punt adovellada. Damunt hi ha una finestra d'espitllera. Als costats laterals de la paret, contraforts des de la base a mig edifici d'alçada.

Campanar: de dos ulls amb arc de mig punt, rematat per una comissa a dues vessants. Teulada: de dues vessants a la nau, l'absis a la mateixa alçada que la nau. Tot cobert amb teula àrab.



33 - Masia de Baix Ctra. C-244, Km 24,7 a 1 Km. Sant Martí Sadevesa

Al petit nucli de Sant Martí Sadevesa hi ha un grup de cases conegudes com les Cases de Baix que estan centrades per una masia antiga, tancada en un clos, que conserva el portal adovellat original i una finestra incorporada posteriorment, segurament entre els segles XVII-XVIII, amb els brancals i el guardapols motllurats.



34 - Can Raspall dels Horts

Ctra. C-244, Km 26,5 a 500 m.

Antiga masia aïllada de començament del segle XVII que va ser convertida en un gran casal senyorial d'estil modernista l'any 1909. El projecte va ser encarregat a l'arquitecte Antoni Pons Domínguez. És una obra molt remarcable i es troba en un excel·lent estat de conservació. La façana ens mostra els típics elements modernistes en la composició de les obertures, amb detalls de ceràmica, en el coronament amb diferents nivells i la torratxa amb coberta piramidal i ampli ràfec sobre mènsules.

La casa, de propietat privada i no visitable, va servir per filmar-hi els exteriors de la sèrie televisiva Nissaga de Poder.



Què fer a Torrelavit

- Caves i Bodegues

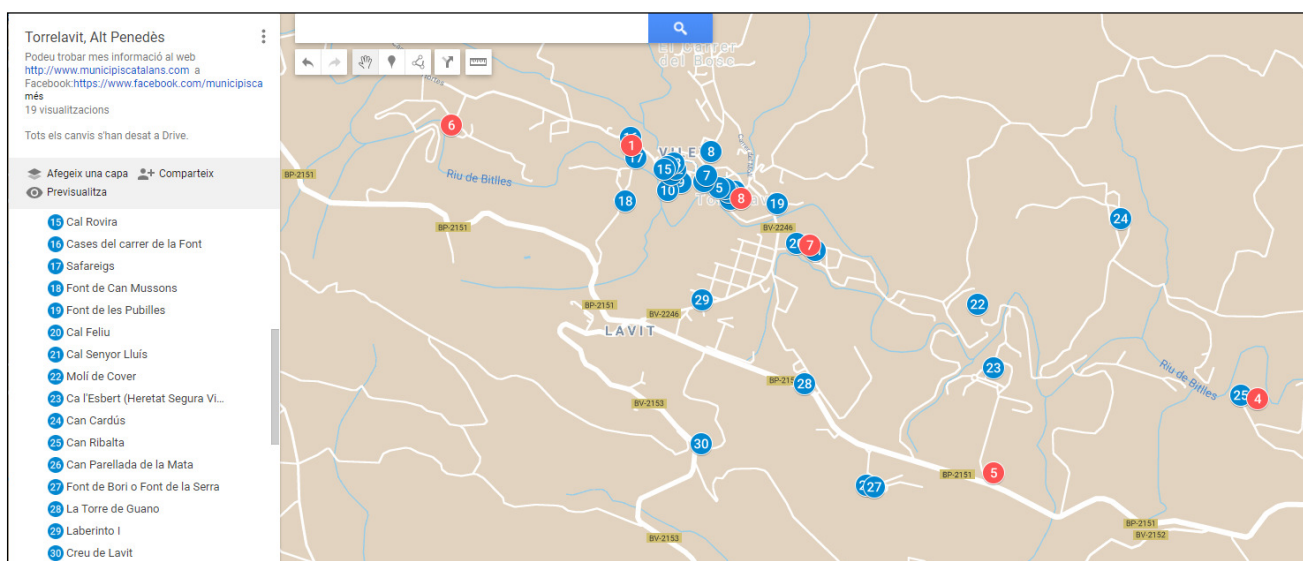
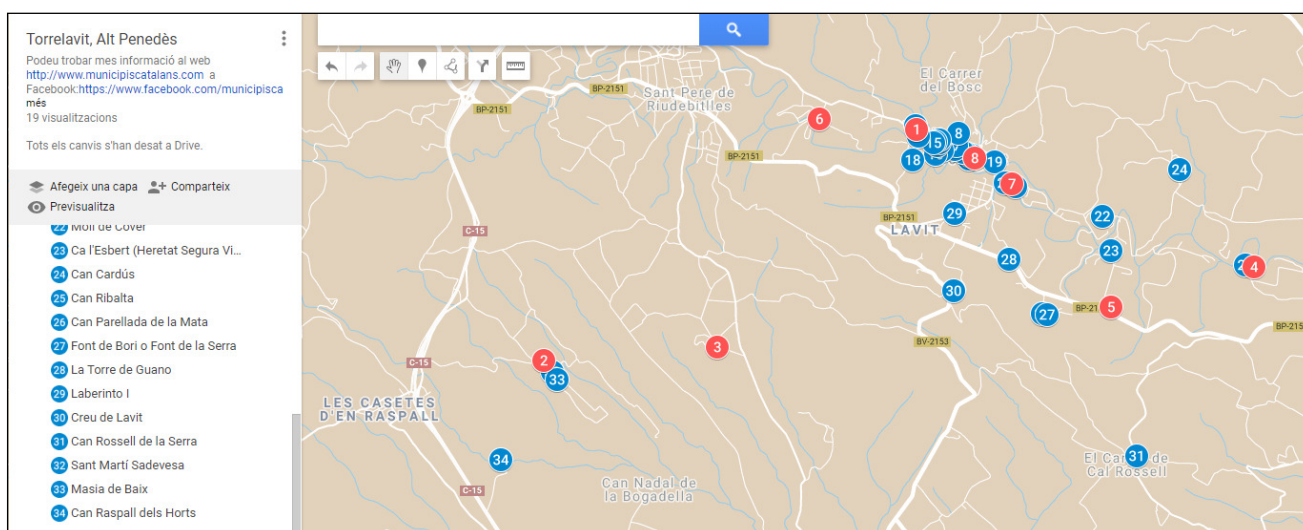
Diverses Caves i Bodegues estan arrelades a Torrelavit, la major part visitables, entre elles :

- 1. Cava Àngela Marquès Rigol. Carrer de la Font, 1.
- 2. Naveran. Masia Sant Martí Sadevesa.
- 3. Jean León. Pago Jean León.
- 4. Cava Rocabruna. Ribalta, 4.
- 5. Heredad Segura Viudas. Ctra. St. Sadurní d'Anoia a St. Pere de Riudebitlles, km 5.
- 5. René Barbier. Heretat Segura Viudas.
- 6. Celler Pardas. Finca Can Comas.
- 7. Joan Segura Pujades. Carrer Joan i Jaume Ràfols, 4.
- 8. Caves Nadal. Finca Nadal de la Boadella s/n.

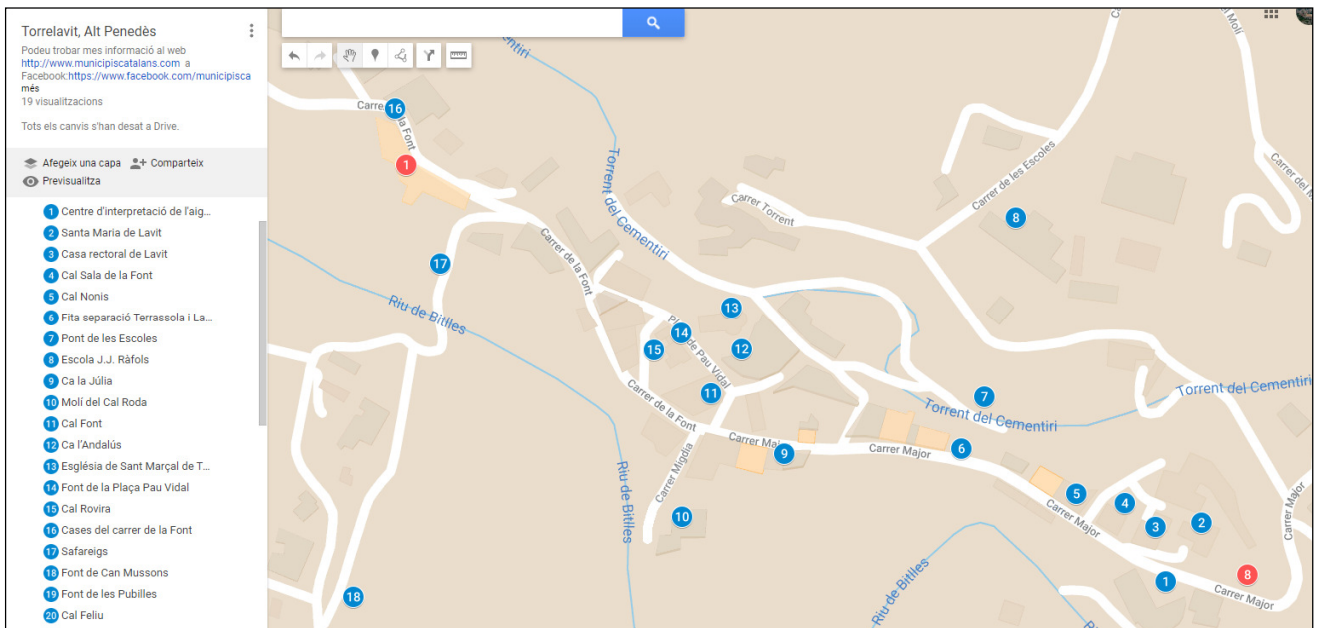
Informació: <http://www.torrelavit.cat/>; <https://www.festacatalunya.cat/>; <http://aiguadetorrelavit.cat/>;
<http://patrimonicultural.diba.cat/>; <http://invarquit.cultura.gencat.cat/>; <http://www.poblesdecatalunya.cat/>;
<https://ca.wikipedia.org/>

Enllaç mapa punts d'interès:

https://drive.google.com/open?id=1dz3qk7pZZQm_3rzfBeKv3QKryinlWNFT&usp=sharing



Què fer a Torrelavit



- Centre d'interpretació de l'aig...
- Santa Maria de Lavit
- Casa rectoral de Lavit
- Cal Sala de la Font
- Cal Nonis
- Fita separació Terrassola i La...
- Pont de les Escoles
- Escola J.J. Ràfols

- Ca la Júlia
- Molí del Cal Roda
- Cal Font
- Ca l'Andalus
- Església de Sant Marçal de T...
- Font de la Plaça Pau Vidal
- Cal Rovira
- Cases del carrer de la Font

- Safareigs
- Font de Can Mussons
- Font de les Pubilles
- Cal Feliu
- Cal Senyor Lluís
- Molí de Cover
- Ca l'Esbert (Heretat Segura Vi...
- Can Cardús

- Can Ribalta
- Can Parellada de la Mata
- Font de Bori o Font de la Serra
- La Torre de Guano
- Laberinto I
- Creu de Lavit
- Can Rossell de la Serra
- Sant Martí Sadevesa
- Masia de Baix
- Can Raspall dels Horts

- ### Caves i Bodegues
- Seqüència de números
- Cava Àngela Marquès Rigol
 - Caves Naveran
 - Bodega Jean León
 - Cava Rocabruna
 - Hereditat Segura Viudas
 - Celler Pardas
 - Vins i Caves Joan Segura Puj...
 - Caves Nadal